



СОЯ

2021



Інновації для
Вашого успіху

ЕВЕРЕСТ



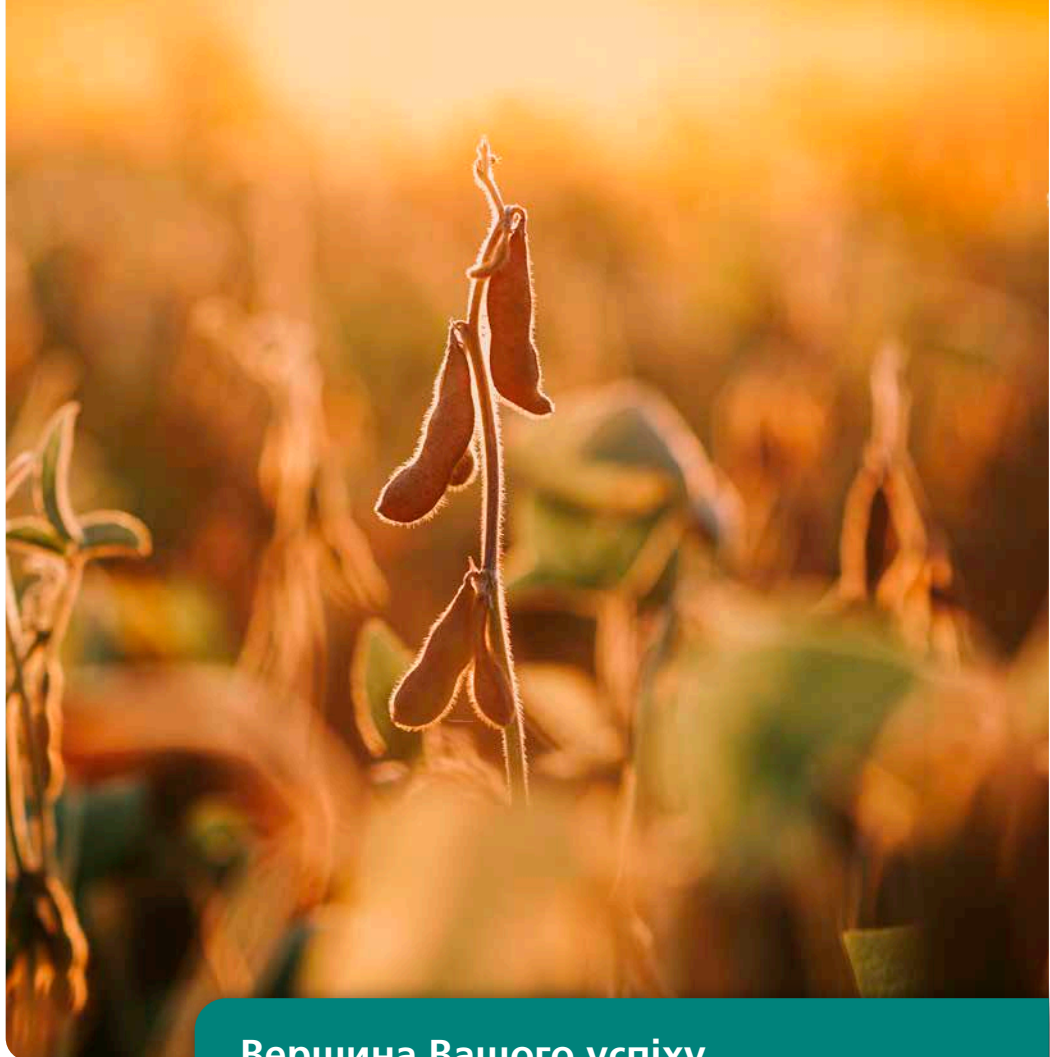
110-115 днів. 2550 CHU

Сорт сої ЕВЕРЕСТ впевнено характеризується високими та стабільними показниками врожайності у різних ґрунтово-кліматичних зонах вирощування.

Швидкі темпи росту та розвитку на початкових етапах дають можливість швидко закривати поверхню ґрунту та максимально ефективно використовувати запаси вологи для формування майбутнього врожаю. Сорт ЕВЕРЕСТ рекомендований для висіву в оптимальні терміни після того, як мине загроза весняних заморозків.

Висока ступінь опушення листя та стебла, що характерна для сорту, дає можливість краще переносити шкідливий вплив біотичних та абіотичних стресів.

Високі показники стійкості до розтріскування та рівномірності дозрівання бобів у різних ярусах сприяють комбайнуванню з мінімальними втратами врожаю. Добра стійкість до основних хво-



Вершина Вашого успіху

роб забезпечує гарний фітосанітарний стан посіву при стандартних схемах захисту.

Вегетаційний період сорту становить 110-115 діб, або 2550 CHU, що в більшості випадків дає нам можливість якісно підготувати ґрунт для посіву пшениці. Сорт ЕВЕРЕСТ належить до сортів із напівінде-

термінантним типом розвитку. ЕВЕРЕСТ придатний до посіву на різних типах ґрунтів з практичним рівнем врожайності 28-42 ц/га. За роки державного сортовипробування в Україні, виробничих та дрібно ділянкових дослідів соя ЕВЕРЕСТ показує впевнені результати зі стабільно високими показниками продуктивності.

МОРФОЛОГІЧНІ ОСОБЛИВОСТІ

Вегетаційний період: 2550 СНУ

Тип розвитку рослини	напівдетермінантний
Форма росту рослини	напівпрямий
Висота рослини	середня
Форма бічного листочка	загостренояйцеподібна
Колір квіток	фіолетовий
Маса тисячі насінин	висока
Забарвлення насіння	жовтий
Забарвлення рубчика	жовте

АГРОНОМІЧНІ ХАРАКТЕРИСТИКИ

Рекомендована норма висіву: 600-650 тис.сх.нас/га

Дозрівання	раннє	пізнє
Холодостійкість	низька	висока
Стійкість до вилягання	низька	висока
Стійкість до осипання	низька	висока
Вміст білка	низький	високий
Вміст олії	низький	високий
Врожайність	низька	висока

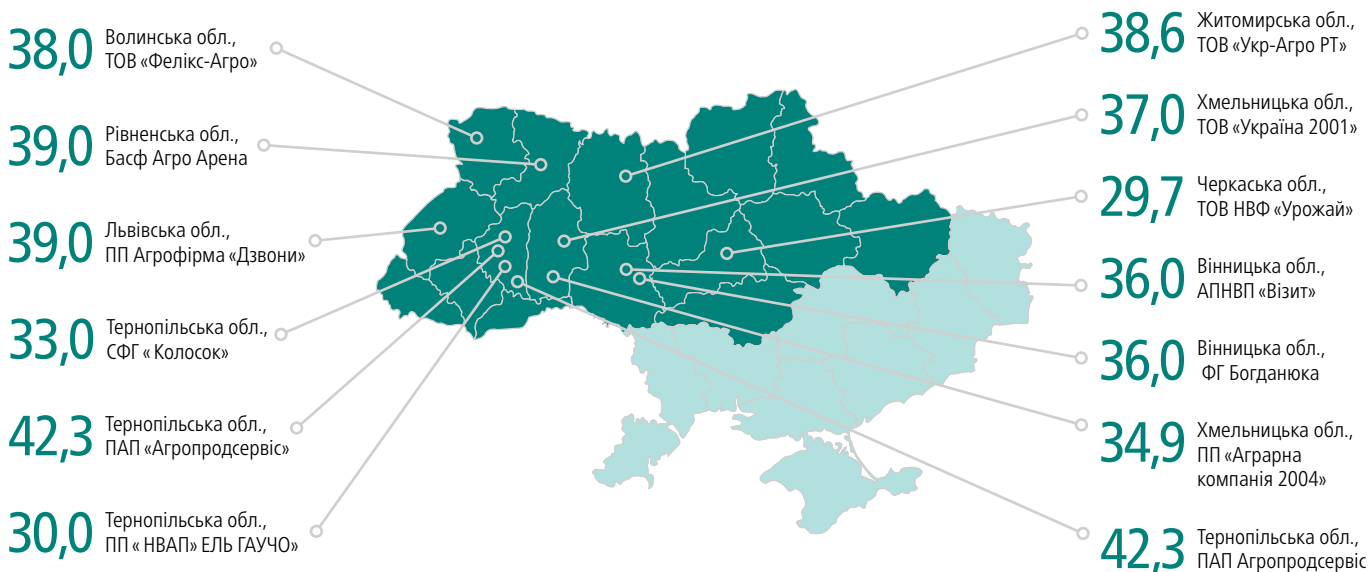
СТІЙКІСТЬ ДО ХВОРОБ

Склеротиніоз	низька	висока
Борошниста роса	низька	висока

СТРОК ПОСІВУ

Ранній посів	ні	так
Пізній посів	ні	так

РЕКОМЕНДОВАНІ ЗОНИ ВИРОЩУВАННЯ ТА УРОЖАЙНІСТЬ СОРТУ ЕВЕРЕСТ У 2019-2020 рр., ц/га



ВІНДЗОР

115-120 днів. 2650 CHU

Висока індивідуальна продуктивність рослин, як запорука компенсаційного потенціалу

Активний стартовий ріст та ранній початок цвітіння дають можливість даному сорту знизити ризик впливу високих температур на початку цвітіння, цим самим мати можливість довшого періоду для наливу зерна і формування високої маси тисячі зерен.

Синхронність дозрівання бобів на рослині, добра стійкість до розтріскування та висока стійкість до вилягання роблять сорт максимально придатним для прямого комбайнування.

Сорт характеризується високою толерантністю до основних хвороб (пероноспорозу, аскохітозу, бактеріозу, септоріозу), що дає можливість активно рости та розвиватись протягом всього вегетаційного періоду.

Вегетаційний період за роки випробувань становить 115-120 днів або 2650 CHU. ВІНДЗОР відносить-



Переваги сучасної селекції в новому сорті

ся до сортів напівіндетермінантно-го типу розвитку. Сорт придатний до посіву на різних типах ґрунтів. При виборі термінів посіву потрібно пам'ятати, що ВІНДЗОР належить до сортів середньостиглої групи і його краще висівати у більш ранні терміни (при цьому враховуючи ризики повернення останніх заморозків на поверхні ґрунту).

Рівень урожайності даного сорту під час державних та виробни-

чих дослідів у зонах Полісся та Лісостепу із упевненістю дає можливість говорити нам про сильні позиції даного сорту в основних зонах вирощування культури. Під час державних випробувань прибавка урожайності у зоні Лісостепу становила плюс 42,3%, у зоні Полісся - плюс 29,7%, порівняно до середнього значення сортів, які випробовувались протягом останніх п'яти років у системі випробувань.

МОРФОЛОГІЧНІ ОСОБЛИВОСТІ

Вегетаційний період: 2650 СНУ

Тип розвитку рослини	напівдетермінантний
Форма росту рослини	пряма-напіврозлога
Висота рослини	середня
Форма бічного листочка	загостренояйцеподібна
Колір квіток	фіолетовий
Маса тисячі насінин	висока
Забарвлення насіння	жовтий
Забарвлення рубчика	жовте

АГРОНОМІЧНІ ХАРАКТЕРИСТИКИ

Рекомендована норма висіву: 600-650 тис.сх.нас/га

Дозрівання	раннє	пізнє
Холодостійкість	низька	висока
Стійкість до вилягання	низька	висока
Стійкість до осипання	низька	висока
Вміст білка	низький	високий
Вміст олії	низький	високий
Врожайність	низька	висока

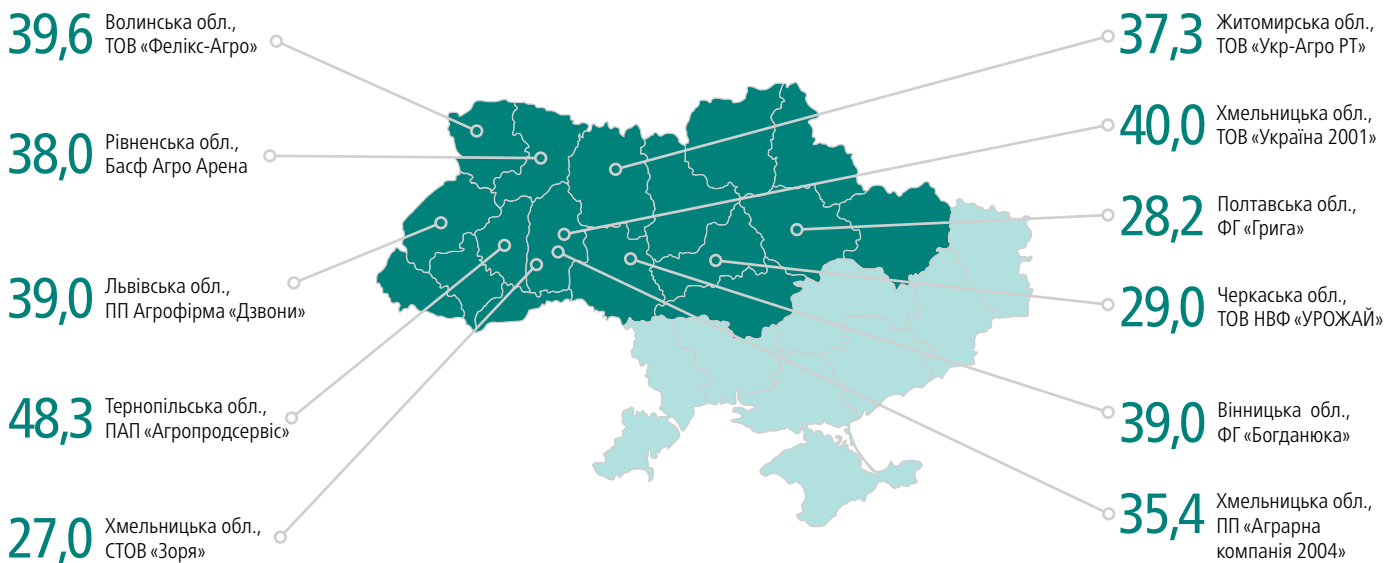
СТІЙКІСТЬ ДО ХВОРОБ

Склеротиніоз	низька	висока
Борошниста роса	низька	висока

СТРОК ПОСІВУ

Ранній посів	ні	так
Пізній посів	ні	так

РЕКОМЕНДОВАНІ ЗОНИ ВИРОЩУВАННЯ ТА УРОЖАЙНІСТЬ СОРТУ ВІНДЗОР У 2019-2020 рр., ц/га





Соя – культура із найбільшим вмістом білка в насінні. Адже вже навіть за врожайності 2т/га та вмісті білка на рівні 40% це еквівалентно 10 тонн із 1 га кукурудзи з 8 - відсотковим вмістом білка в зерні.

Попередники для сої: Кращими попередниками для сої є культури, які не мають спільних хвороб - озимі та ярі зернові культури, кукурудза на зерно та силос. Значно гіршими—бобові та соняшник. Причиною є поганий фітосанітарний стан ґрунту (спільні хвороби) та низькі запаси вологи в метровому шарі ґрунту після даних культур.

З економічної точки зору сою найкраще вирощувати 1 рік на одному і тому ж полі, уникаючи повторних посівів, адже висіваючи озимі зернові культури, кукурудзу чи соняшник ми отримуємо значно більшу прибавку врожаю і відповідно більшу економічну ефективність з 1 га.

Також соєю найкраще розірвати повторні посіви кукурудзи, які в умовах України часто трапляються протягом 3-4 років. Рекомендовано після сої сіяти озиму пшеницю, а наступною культурою – озимий ріпак. Таким чином досягається найбільш оптимальна та ефективна ланка сівозміни.

Стосовно **конвеєру посіву** розпочинаємо сіяти з більш пізніх сортів і завершуємо ранніми. Адже вважається, що для збалансованого розвитку соя повинна зацвісти до настання третьої декади червня.

Збільшення **ширини міжряддя** при посіві культури –прямо пропорційне зменшенню густоти. В ідеалі відстань між насінинами в рядку повинна становити не менше 5 см. У такому випадку отримуємо рівномірний розвиток рослин з максимальною продуктивністю.

Пошкодження листового апарату до початку цвітіння має мінімальний вплив на врожайність. Щодо позакореневого підживлення амінокислотами та мікроелементами, то його рекомендується проводити у момент утворення генеративних органів, оскільки відсоток зав'язування бобів складає всього до 30% і на цьому етапі важливо підтримати рослину.

Завдяки симбіозу соя в значній мірі здатна забезпечити власні **потреби в азоті**, проте близько 30% від загальної потреби **рекомендується внести з добривами**. Також важливо зазначити, що активне заселення кореневої системи бульбочковими бактеріями відбувається при достатньому зволоженні посівного шару ґрунту і може спостерігатись як у фазі примордiальних листків так і у фазі 5 трійчастих.

Колір насіння напряму залежить від густоти на час збирання. Зріджені посіви зазвичай мають найбільший прояв пігментації, яку також часто помилково ідентифікують як ефект від ураження вірусами.

Для **ефективного гербіцидного захисту посівів сої**, особливо проти лободи білої, з використанням препаратів на основі діючої речовини бентазону, потрібно пам'ятати, що внесення рекомендується проводити за умов активного сонячного освітлення. Також рекомендовано сумісне внесення в баковій суміші з системними препаратами-партнерами, адже у бур'янів часто спостерігається явище резистентності до гербіцидів.



Інновації для
Вашого успіху

ТОВ «ДСВ-Україна»

бул. Лесі Українки, 34, а/с № 39, 01133,
м. Київ, тел. (044) 224-62-25

Більше інформації дивіться на сайті:
dsv-seeds.com.ua

Цетральний регіон:

1 Тарасюк Петро

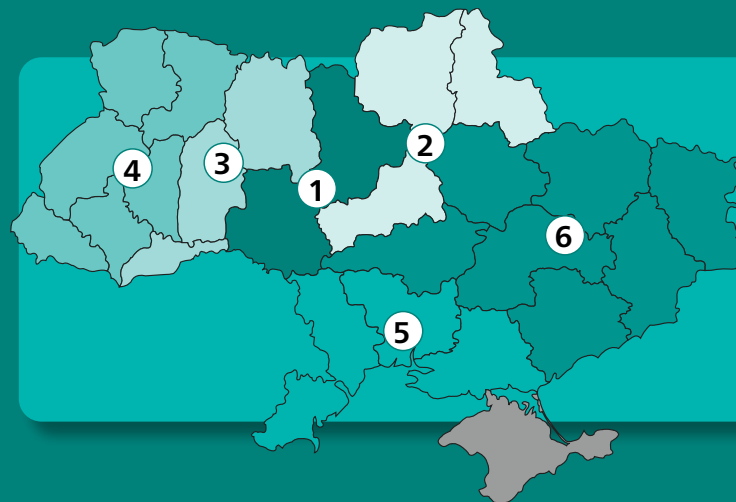
менеджер по роботі з ключовими клієнтами, консультант
Київська, Вінницька області
моб. 050 412 44 69
e-mail: Petro.Tarasyuk@dsv-ukraine.com.ua

2 Коваленко Олександр

менеджер із розвитку продуктів, консультант
Черкаська, Чернігівська, Сумська області
моб. 067 474 16 03
e-mail: Oleksandr.Kovalenko@dsv-ukraine.com.ua

3 Козлик Микола

менеджер
Чернівецька, Хмельницька, Житомирська області
моб. 050 356 75 45
e-mail: Mykola.Kozlyk@dsv-ukraine.com.ua



Західний регіон:

4 Тимчишин Іван

менеджер, кандидат с.-г. наук
Закарпатська, Львівська, Волинська, Івано-Франківська,
Тернопільська, Рівненська області
моб. 050 410 23 32
e-mail: Ivan.Tymchyshyn@dsv-ukraine.com.ua

Південний регіон:

5 Лавренко Олександр

менеджер
Одеська, Миколаївська, Херсонська області
моб. 050 458 78 87
e-mail: Oleksandr.Lavrenko@dsv-ukraine.com.ua

Східний регіон:

6 Рибалко Олександр

менеджер
Кіровоградська, Полтавська, Дніпропетровська, Харківська,
Запорізька, Донецька, Луганська області
моб. 067 982 64 53
e-mail: Oleksandr.Rybalko@dsv-ukraine.com.ua